

# Sortie Multi Activités sur le plateau de CHAMPDRAY

Le mercredi 26 juin 2024, 29 randonneurs de l'Astragale se retrouvent pour la journée Multi Activités sur le plateau de Champdray

La journée se déroule comme suit :

Le matin :

- Randonnée animée par Bernard, 17 participants, longueur 8,5 km, dénivelé 240 m environ
- Rando santé animée par Chantal et Joëlle, 12 participants dont 5 animatrices longueur 5,6 km, dénivelé 56 m

Le midi :

- Apéritif offert par l'Astragale
- Pique-nique - 29 participants

L'après-midi :

- Visite du jardin botanique de Berchiranges—28 participants

## Le reportage photographique de la journée

Après avoir laissé le pique-nique à la salle des fêtes de Champdray et s'être équipés, les randonneurs sont prêts au départ.





Bernard les remercie d'être présents et explique le déroulement de la journée.





## La randonnée animée par Bernard

Le départ



Insolite au départ de Champdray, quand le nain de jardin a pris la place de la Vierge dans la niche votive de cette maison ...





et la présence de ce gilet-jaune !



Les cabanes dans les arbres « Nids des Vosges » à Champdray









À ta santé Philippe !



Les fougères poussent ici en abondance





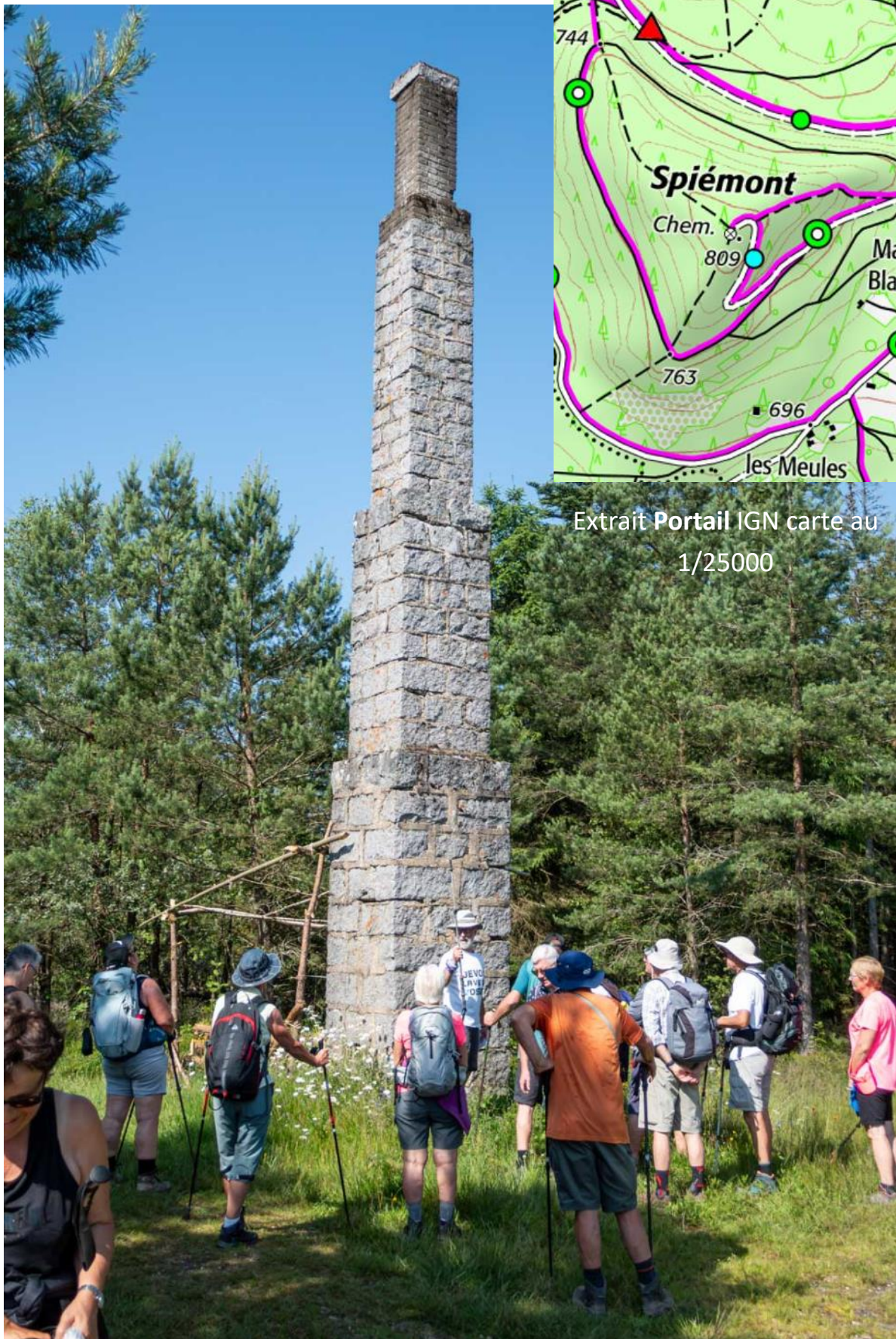
La digitale pourpre, très belle fleurs mais attention, parce que très toxique





Nous arrivons au sommet du Spiémont ou nous découvrons cette cheminée géante.

Bernard nous explique que c'est une tour (ou cheminée) géodésique repérée sur les cartes topographiques





À proximité de la tour géodésique, une table d'orientation permet de se repérer dans le paysage des vallées vosgiennes et des sommets de la Ligne Bleue des Vosges





Après notre arrêt à la tour géodésique et à la table d'orientation, nous reprenons la marche en suivant la ligne de crête du Spiémont avant d'amorcer une descente très prononcée pour rejoindre le chemin en contrebas.



La photo prise de côté permet de mieux apprécier la pente.





Le groupe est finalement arrivé sur le chemin en contrebas, sans aucune chute d'un participant



Le prochain arrêt est à la Pierre de Sacrifice d'un ancien camp celtique









Autre centre d'intérêt auquel Bernard nous conduit : la Tourbière de la Bouyère. Curieusement, cette tourbière n'est pas indiquée sur les cartes.



## Tourbière de la Bouyère

« Je me promène à la Bouyère en fin d'après-midi, c'était l'hiver, je suis saisi par la sérénité que pouvait dégagez ce lieu, cette tourbière. La neige et les gaces recouvraient les gaillies et les touradons de spirales... On entendait juste le vent tourmenter les grands arbres, on se serait cru dans le Grand Nord Canadien... »

Les « fleurs cotonneuses » de la **Lénioprette** sont en fait ses graines. Les nutriments sont rares dans la tourbe. Ses longues racines puisent très profondément les substances nécessaires à sa survie.

La **Callune** ou fausse bruyère, était jadis utilisée par les Celtes qui préparaient une sorte d'hydromel en réalisant une décoction avec les sommets fleuris fermentés avec du miel.

### Ces espèces venues du froid...

*Gourmandises dans la toundra*

**La Cassinberge**  
Au Canada, une espèce invasive est cultivée surtout pour faire des jus de fruits, plus connus sous le nom de Cranberry. Aux États-Unis, les Cranberry sont également utilisés pour le repas de Thanksgiving Day.

Le **Bâble** fâché de la Camarberg est un papillon en voie d'extinction. Le **Nucré** de la Camarberg.

Le **Alroite des marais** est connue pour ses propriétés désinfectantes pour les voies urinaires.

Longues racines, bulbes, croissance lente ou insectivore... à chacune sa stratégie de survie !

### Des insectes aventuriers et peu frileux !

La **Fourmi des bois nordiques** (*Formica truncorum*) est une grosse fourmi rouge et poilue qui construit de grandes fourmilières. Elle supporte aisément les grands froids et un taux d'humidité élevé. Plus commune dans les pays Scandinaves, elle est rare sur le massif vosgien.

**Des plantes malignes et sans complexes**

Les **Droséras** ont développé des adaptations morphologiques pour rechercher des compléments alimentaires rares dans la tourbe. Les Droséras capturent et digèrent des insectes qui leur apportent une indispensable ressource en azote.

Le **Rhynchospora blanc** est une des premières plantes qui colonisent la tourbe: c'est une pionnière de la tourbière. Ses bulbes d'hiver lui permettent de survivre durant les plus grands froids. Sa croissance lente économise ses maigres réserves.

espaces natu

La partie centrale du site de la Bouyère (4,6 ha) est actuellement placée sous convention tripartite entre la Commune de Jusserep, propriétaire, le Conservatoire des Sites Lorrains, gestionnaire biologique et l'Office National des Forêts, gestionnaire forestier. Pour permettre la conservation de cette richesse et assurer en cela par le Conseil Général des Vosges dans le cadre de sa politique Espaces Naturels Sensibles, la commune entreprend une opération de protection et de valorisation du site. La gestion est confiée au Conservatoire des Sites Lorrains.





Après la tourbière nous poursuivons notre chemin et arrivons à une intersection. Bernard nous dit alors que nous allons faire un aller et retour, il y a environ 60 mètres de dénivelé. Ceux qui le souhaitent peuvent rester à cet endroit. Il y a certainement quelque chose à



Il y a bien ce champignon géant puis ce dolmen mais nous continuons à monter ...





... pour arriver à l'observatoire de Laleu  
Colline d'où nous avons une vue magnifique  
sur entre autres, Bruyères et Champ-le-Duc







Une petite pause avant de descendre par le même chemin





Nous repassons à côté du dolmen





Nous arrivons sur un abri privé puis sur le chemin du retour à Champdray. Depuis ce chemin, nul besoin de se baisser pour cueillir les myrtilles que nous appelons brimbelles dans les Vosges .





Dernier centre d'intérêt avant notre retour à la Mairie-École de Champdray, cette fresque murale.



### La rando-santé animée par Chantal et Joëlle



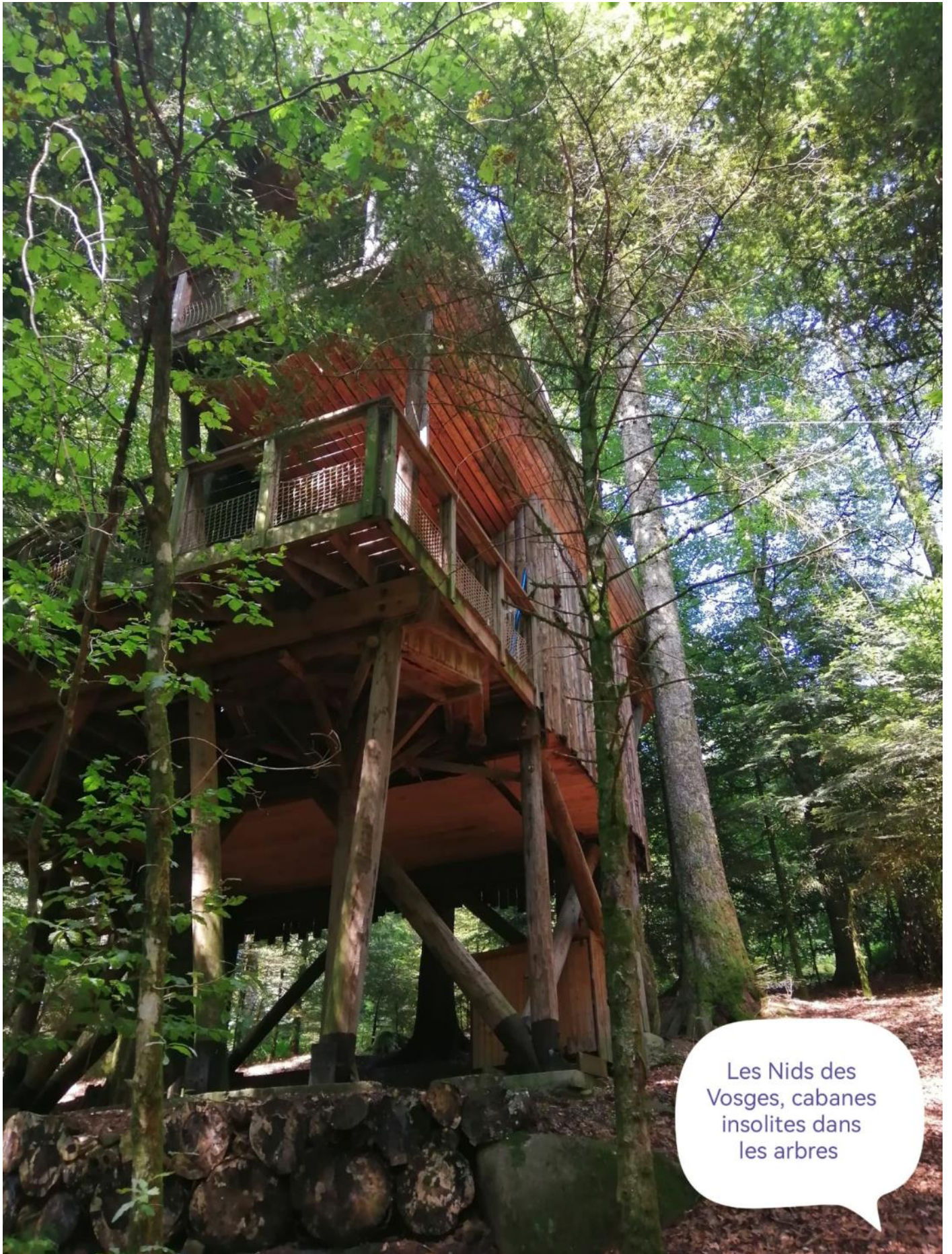
Préparation psychologique à la randonnée et à la rando santé





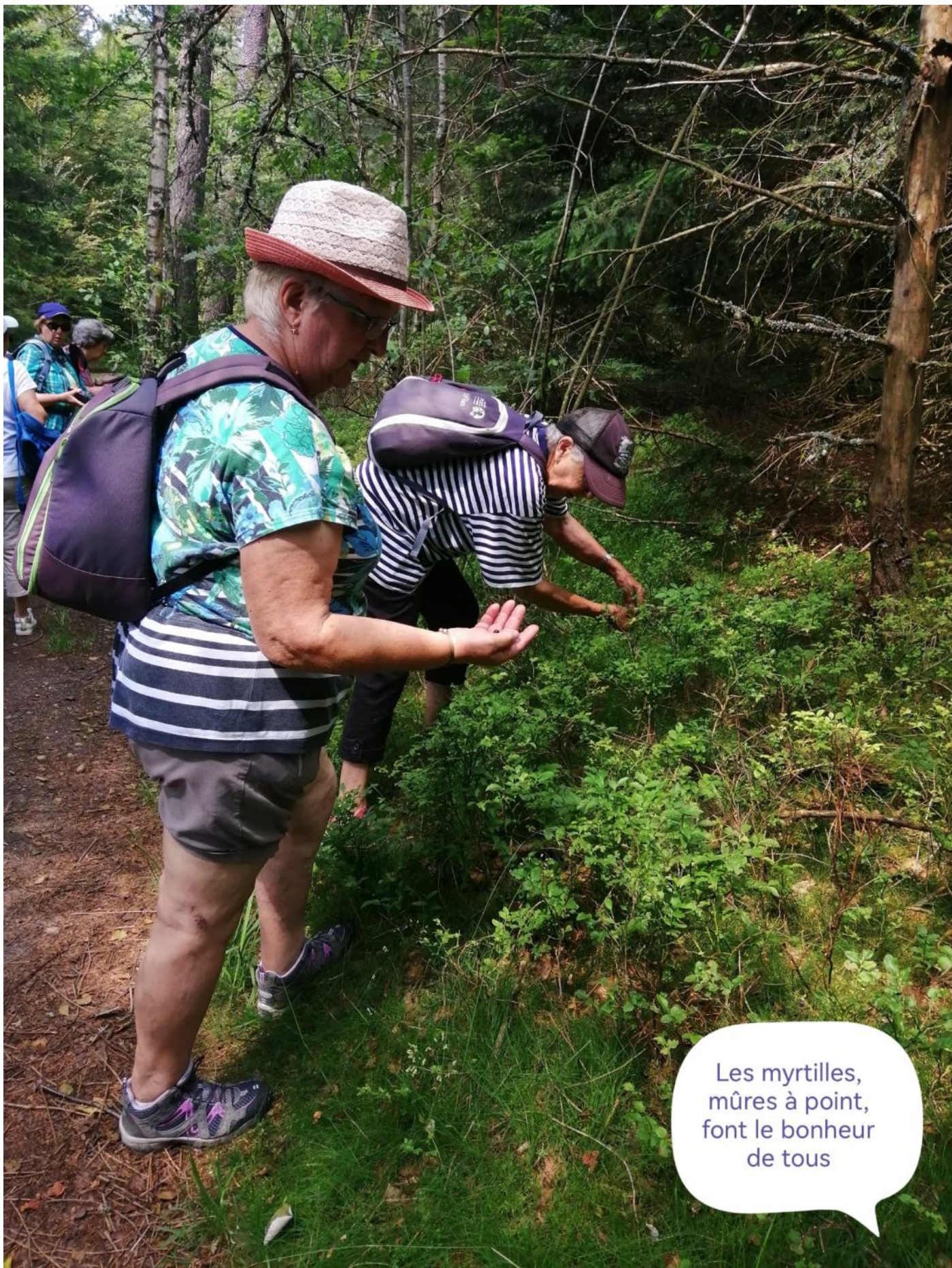
Champ  
de  
digitales





Les Nids des  
Vosges, cabanes  
insolites dans  
les arbres





Les myrtilles,  
mûres à point,  
font le bonheur  
de tous





Vue sur le village de Champdray ! Mais on poursuit notre balade !



Petit point d'eau avec nénuphars et poissons rouges. Merci à sa propriétaire pour cette visite !





Visite imprévue  
d'un jardin  
planté de  
vivaces



Prélude à la  
visite de  
cette après  
midi





Prélude à la  
visite de  
cette après  
midi



Les agriculteurs  
mettent à profit  
cette météo  
clémente





A l'ombre  
des résineux,  
on apprécie !





Comme ces  
polemoines  
(ou  
polemonium)



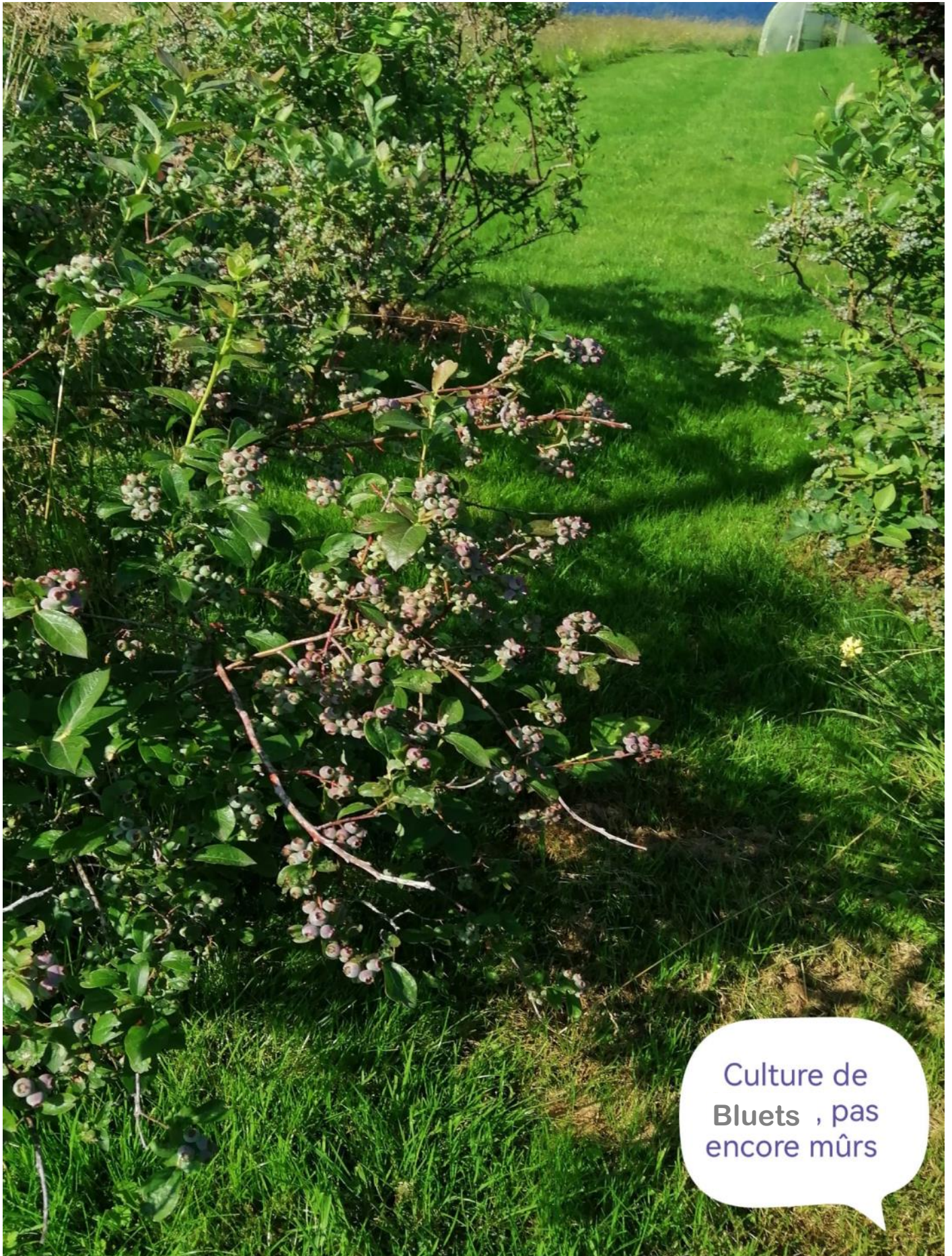


Toute curiosité ou beauté mérite un arrêt



Géranium  
s en  
fleurs





Culture de  
Bluets , pas  
encore mûrs



## L'apéritif et le pique-nique

13h00, nous sommes tous à la salle des fêtes de Champdray, c'est le moment de reprendre des forces avec tout d'abord l'apéritif offert par l'association, apéritif pendant lequel Dominique et Bernard prennent successivement la parole pour parler de l'intérêt de réunir les randonneurs qui pratiquent des activités différentes, afin qu'ils puissent faire plus amplement connaissance entre eux. Ils remercient les participants pour leur présence, l'aide qu'ils apportent durant cette journée etc.







Après l'apéritif vient le moment de se restaurer, c'est le pique-nique en salle avec le repas tiré du sac.









## La visite du jardin de Berchigranges

Après le pique-nique, nous rangeons la salle puis nous reprenons les voitures pour nous rendre à quelques kilomètres au jardin de Berchigranges. Le ciel s'est assombri, les éclairs suivis du tonnerre se font insistants. Bien protégés par nos capes, blousons et parapluies, nous affrontons cette météo capricieuse.





Une pelouse magnifiquement entretenue, sans une mauvaise herbe. Voilà qui fait rêver ...





Le défilé des parapluies



Digitale blanche

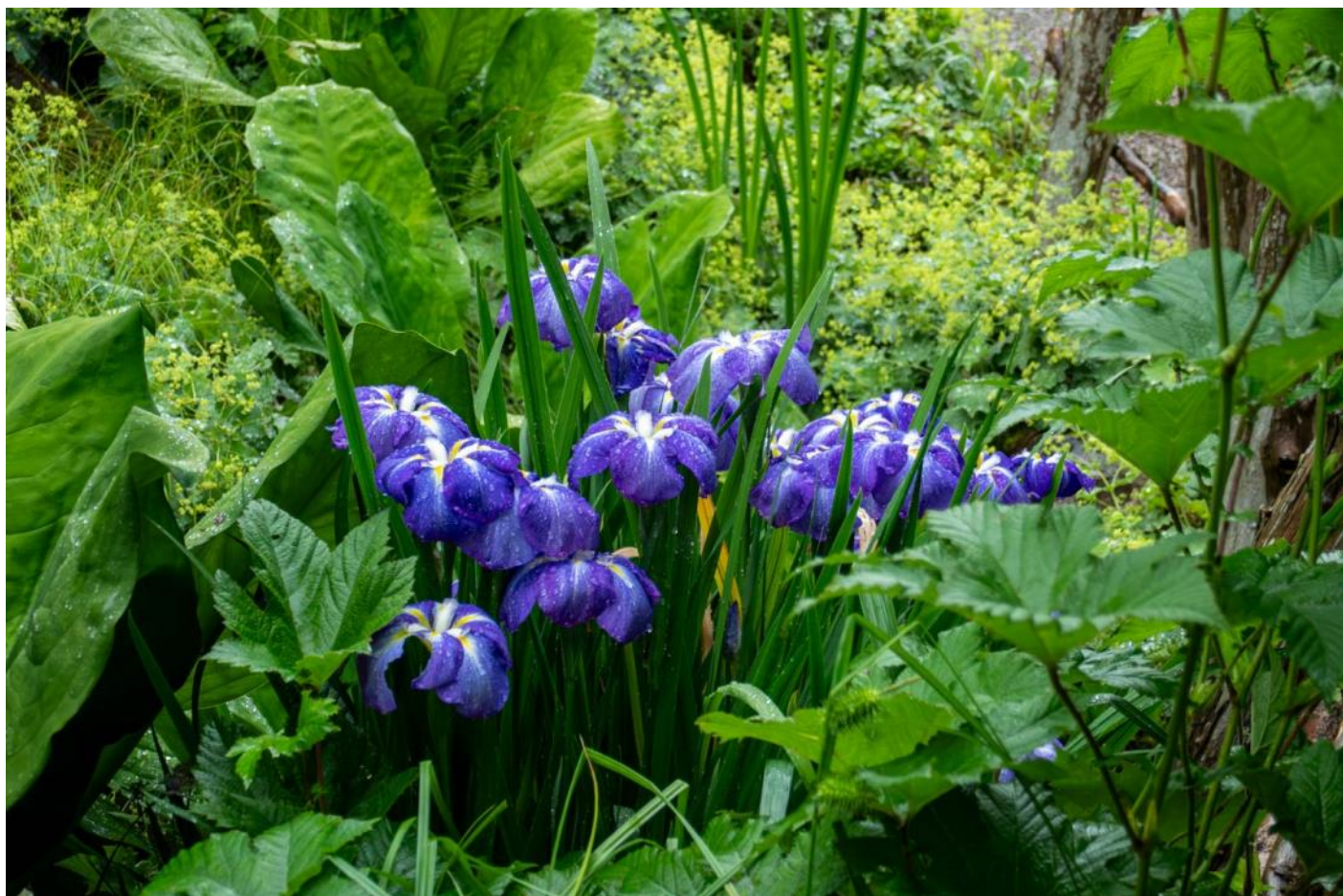




Une apparition à Berchigranges quand Philippe surgit des fougères







Quand la pluie fait des ronds dans l'eau





Personne n'a pris place ... Il faut dire que les sièges sont mouillés et le spectacle n'est que nuages bas et brume qui s'élève de la vallée. Enfin la pluie semble s'arrêter.



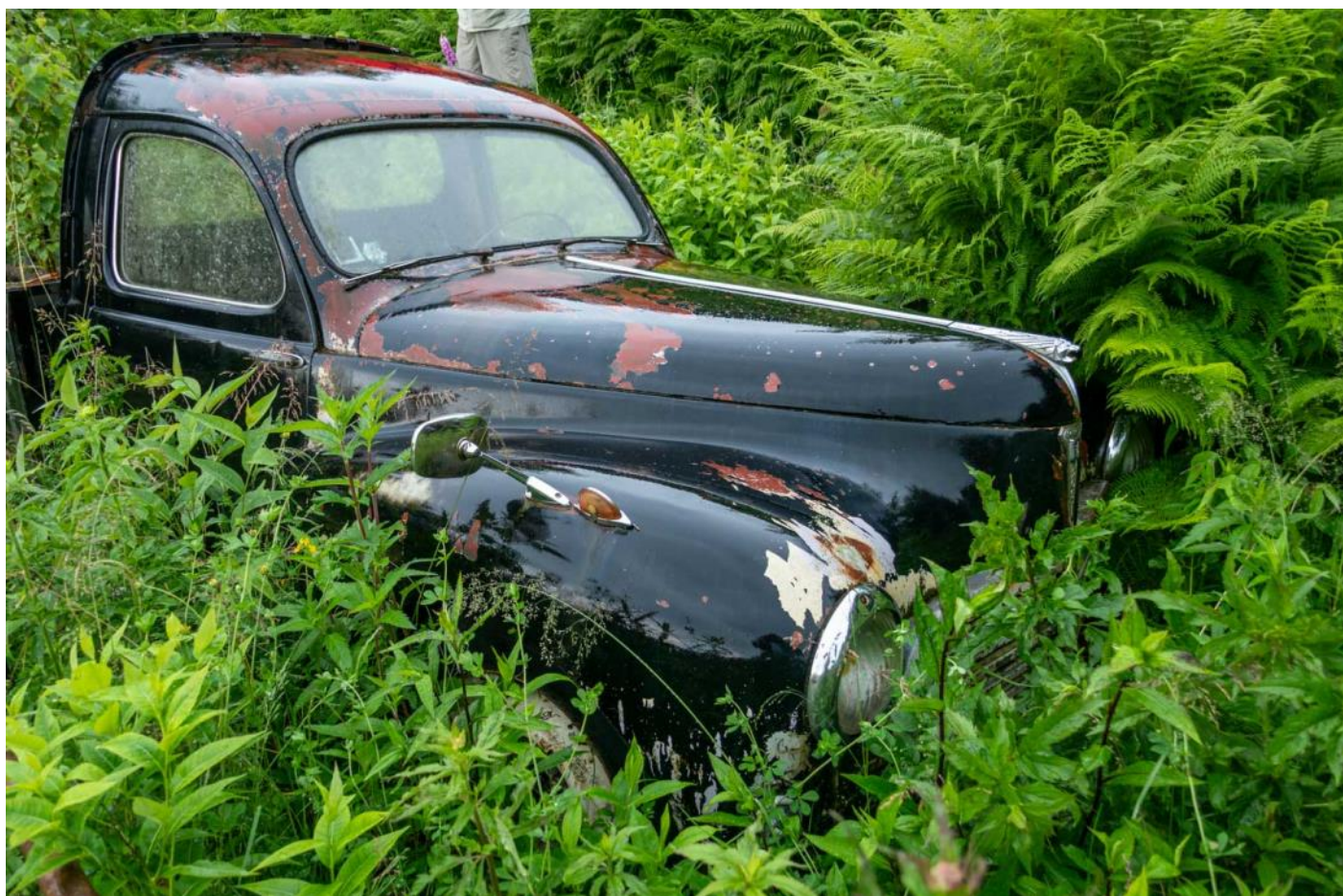


## Du côté des mousses





Triste fin pour ce lion ... Encore quelques années et cette 203 Peugeot disparaîtra sous la végétation





Nous imaginons ce paysage sous le soleil ...



Abri apprécié pour une petite pause



La visite s'achève, nous retournons à l'accueil pour y faire une photo de groupe.



Sur la photo de groupe à suivre qui marque la fin du reportage, Bernard tient le gardien des lieux pas du tout sauvage, photographié ici par Chantal.



Le gardien des lieux





**Cette sortie Multi Activités très réussie était une excellente idée. Nous avons passé une très belle journée dans la bonne humeur et la convivialité.**

**MERCI À TOUTES ET À TOUS**

Et si vous en avez l'occasion, n'hésitez pas à retourner visiter le Jardin de Berchigranges par temps ensoleillé.

*Photo mai 2014*



*Reportage Philippe P.—Photos Chantal C. et Philippe P.*